

## **Gecontroleerde kwaliteitsverklaringen en gecontroleerde gelijkwaardigheidverklaringen**

### **Inleiding**

In het kader van overheidsbeleid Schoon en Zuinig en het daarmee samenhangende convenant nieuwbouw met bouwpartijen (Lenteakkoord) worden vergaande besparingsdoelstellingen voor de nieuwbouw nagestreefd. Voor de bestaande bouw is ook een convenant (Meer met Minder) afgesloten. Voor nieuwbouw is in 2011 een volgende aanscherping, met 25%, van de EPC eisen in de bouwregelgeving voor de woningbouw voorzien. De eisen voor utiliteitsgebouwen zijn recent aangescherpt per 1 januari 2009.

Daarnaast is het instrumentarium voor de bestaande bouw flink uitgebreid. Door de introductie van het energielabel en daar aangekoppeld beleid wordt getracht energiebesparing een extra impuls te geven.

Het bovenstaande leidt tot meer innovaties. De innovaties zijn (nog) niet gewaardeerd in de rekenmethodiek voor de EPC en het energielabel. Bij de EPC berekeningen wordt via het Bouwbesluit al jaren de mogelijkheid geboden de toepassing van innovaties alsnog te waarderen via gelijkwaardigheidverklaringen. De laatste jaren is het aantal verklaringen behoorlijk opgelopen, waarbij in een groot aantal gevallen de onderbouwing van de verklaringen ontbreekt.

Om meer vat te krijgen op de verklaringen wordt ten behoeve van de Energielabelsystematiek voor bestaande bouw en de EPC-berekeningen voor nieuwbouw in samenwerking door NEN en ISSO een databank ontwikkeld waarin gecontroleerde kwaliteitsverklaringen en gecontroleerde gelijkwaardigheidverklaringen worden opgenomen.

Er wordt om die reden onderscheid gemaakt tussen gecontroleerde en niet-gecontroleerde kwaliteitsverklaringen en gelijkwaardigheidverklaringen.

### **College voor Verklaringsbeoordelingen**

Door een onafhankelijk college worden de gelijkwaardigheidverklaringen en kwaliteitsverklaringen beoordeeld aan de hand van opgestelde spelregels en criteria. De kwaliteitsverklaringen onder certificatie kunnen vrijwel direct in de databank worden opgenomen. Tevens zal het college nieuwe aanvragen van gelijkwaardigheidverklaringen en kwaliteitsverklaringen behandelen.

Het onafhankelijke college bestaat uit een aantal deskundigen, die geen enkele binding hebben met fabrikanten en leveranciers. Het college rapporteert ten aanzien van het Energielabel aan het Centraal College van Deskundigen (CCvD) van KBI. Ten zien aanzien van de EPC-berekening rapporteert het college aan norm commissie NEN 351 074. In zowel het CCvD en de normcommissie zijn de marktpartijen vertegenwoordigd.

Indien fabrikanten en/of leveranciers het niet eens zijn met de beslissing van het college kunnen zij een beroep indienen bij het CCvD als het Energielabel betreft en bij een een vanuit NEN Normcommissie 351 074 Klimaatbeheersing van gebouwen af te vaardigen Deskundigencollege als het gaat om gelijkwaardigheid t.o.v. de binnen NEN 5128 (Woningbouw) danwel NEN 2916 (Utiliteitsbouw) voor specifieke onderdelen te hanteren forfaitaire rekenwaarden of rekenprocedures. In beide situaties wordt gecontroleerd of het college de juiste procedure heeft gevolgd. (dus een procedurele maar geen inhoudelijke check)

### **Kwaliteitsverklaring:**

Een kwaliteitsverklaring is een verklaring dat een product bepaalde eigenschappen heeft die bepaald zijn conform een algemeen geaccepteerde norm of bijlage van een norm. In het kader van de Energielabelmethodiek of EPC-berekening gaat het dan om eigenschappen of productkarakteristieken die gebruikt kunnen worden in de betreffende berekeningsmethodiek.

Een erkende kwaliteitsverklaring is een schriftelijk bewijs, voorzien van een door de minister van Volkshuisvesting aangewezen merkteken, afgegeven door een door de minister aangewezen instituut. (bijv. Certificerende Instelling). Een bouw materiaal of bouwdeel met een kwaliteitsverklaring wordt geacht te voldoen aan de eisen van het Bouwbesluit.

Een **gecontroleerde kwaliteitsverklaring** is een kwaliteitsverklaring (zoals hierboven is beschreven) die door een college Verklaringsbeoordeling positief is beoordeeld. Het college geeft aan met welke rekenwaarde er in de betreffende rekenmethodiek moet worden gerekend.

Een erkende kwaliteitsverklaring met de juiste rekenwaarde voor de betreffende bepalingmethodiek zal eveneens door het college worden behandeld, maar kan een verkorte procedure doorlopen.

#### **Gelijkwaardigheid:**

*Gelijkwaardigheidverklaring* is een schriftelijk bewijs waarin wordt aangetoond dat alternatieve systeemkeuzen en/of producten die in het kader van de vigerende toetsingskaders (NEN 2916, NEN 5128, ISSO 82.1 of ISSO 75.1) niet worden gewaardeerd, tenminste dezelfde mate van veiligheid, bescherming van de gezondheid, bruikbaarheid, energiezuinigheid en bescherming van het milieu bieden als bedoeld in genoemde toetsingskaders en relevante, aanpalende documenten. Bouw- en woningtoezicht toetst voor nieuwbouw of een bouw materiaal of bouwdeel met een gelijkwaardigheidverklaring voldoet aan de eisen van het Bouwbesluit.

Een **gecontroleerde Gelijkwaardigheidverklaring** is een gelijkwaardigheidverklaring (zoals hierboven is beschreven) die door het college Verklaringsbeoordelingen positief is beoordeeld t.o.v. de genoemde toetsingsdocumenten en gelet op de bij die beoordeling aangegeven toepassingbeperkingen.. Het college geeft aan met welke rekenwaarde er in de betreffende rekenmethodiek moet worden gerekend. De gecontroleerde gelijkwaardigheidverklaring dient gebaseerd te zijn op bewijsmateriaal. Het bewijsmateriaal dient te zijn onderbouwd met transparante gegevens. Een transparante onderbouwing met laboratoriummetingen kan hiervoor gebruikt worden of er dienen praktijk metingen te zijn uitgevoerd. Deze praktijkmeting dient voldoende lang te zijn en tevens dient er een vergelijkbare referentiesituatie onder dezelfde omstandigheden gemeten te worden. Uit de metingen moet blijken hoeveel beter de nieuwe techniek qua energetische prestatie presteert dan de referentietechniek.

#### **Status van de verklaringen**

In het kader van nieuwbouw (EPC-berekeningen) heeft het college alleen een adviesfunctie. De gemeente bepaalt uiteindelijk zelf of de kwaliteitsverklaring of gelijkwaardigheidverklaring geaccepteerd wordt. De gemeente kan ook een door het college afgewezen kwaliteitsverklaring of gelijkwaardigheidsverklaring accepteren.

Bij het maken van een Energielabel voor bestaande bouw schrijft het college dwingend voor welke verklaringen gebruikt mogen worden. De door het college afgewezen verklaringen mogen dus niet gebruikt worden.

De databank met gecontroleerde gelijkwaardigheidverklaringen en gecontroleerde kwaliteitsverklaringen is te vinden op de website van ISSO:

<http://www.isso.nl/actueel/informatie-epa>

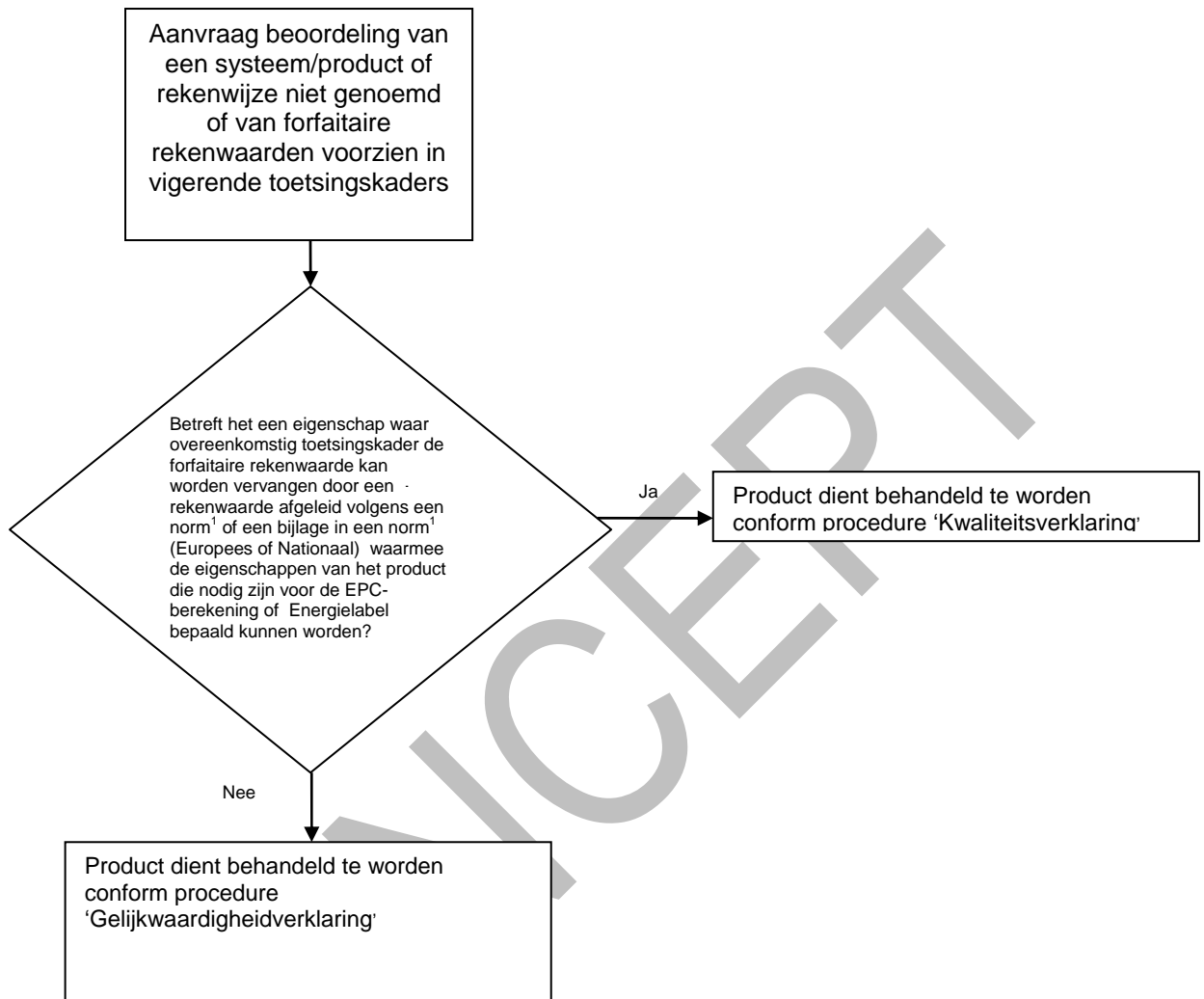
Vragen met betrekking tot nieuwbouw/EPC-berekeningen kunnen per e-mail gesteld worden via de helpdesk bouwregelgeving [http://www.vrom.nl/bouwregelgeving\\_helpdesk](http://www.vrom.nl/bouwregelgeving_helpdesk)

Vragen over EPC-berekening op basis van NEN 5128 / NEN 2916 en/of bijbehorende rekenprogramma's NPR 5129-EPW / NPR 2917-EPU per e-mail aan [epn@dgm.nl](mailto:epn@dgm.nl)

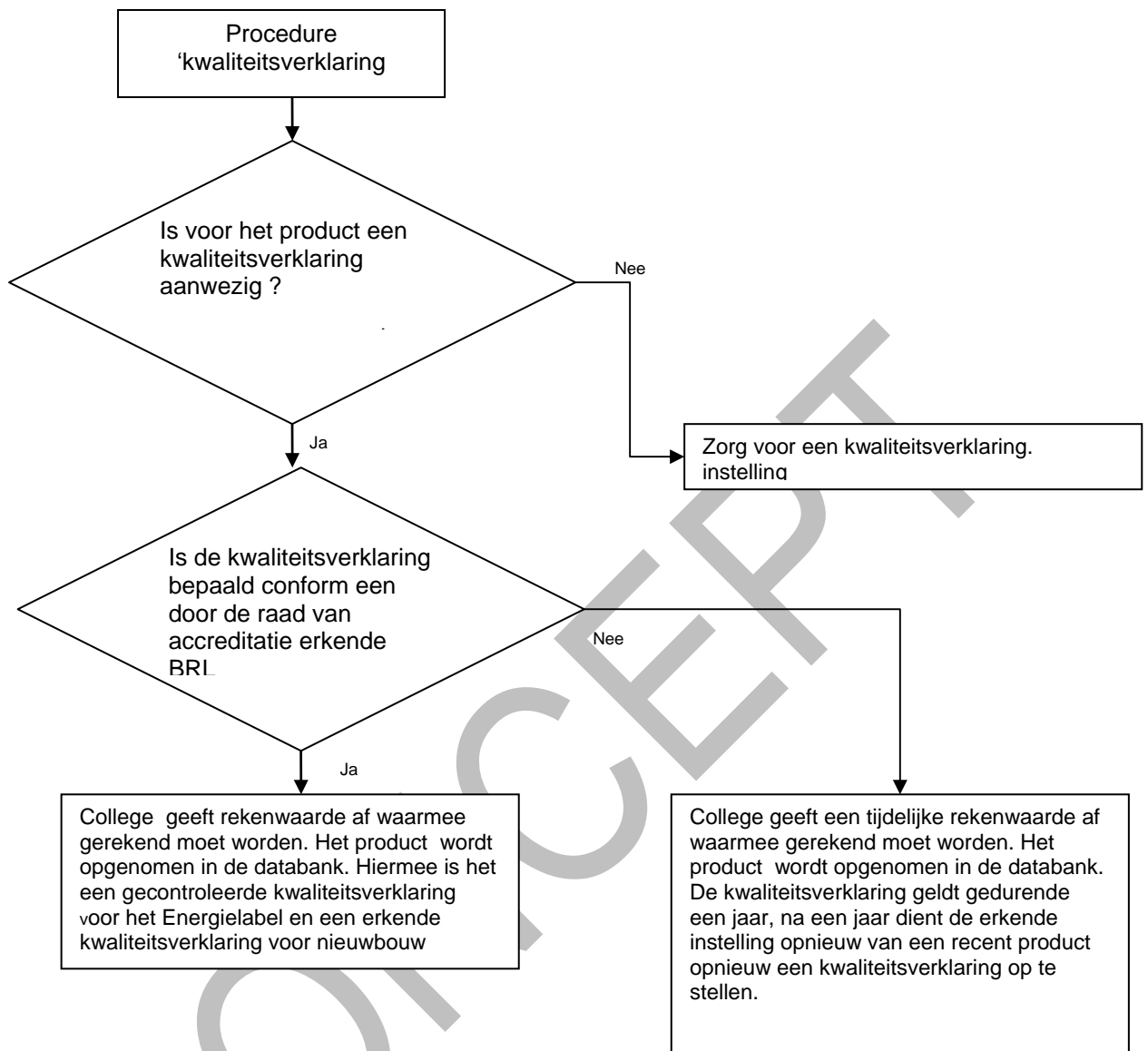
Vragen met betrekking tot het energielabel voor bestaande gebouwen kunnen gesteld worden aan [epbd@senternovem.nl](mailto:epbd@senternovem.nl) of [info@isso.nl](mailto:info@isso.nl).

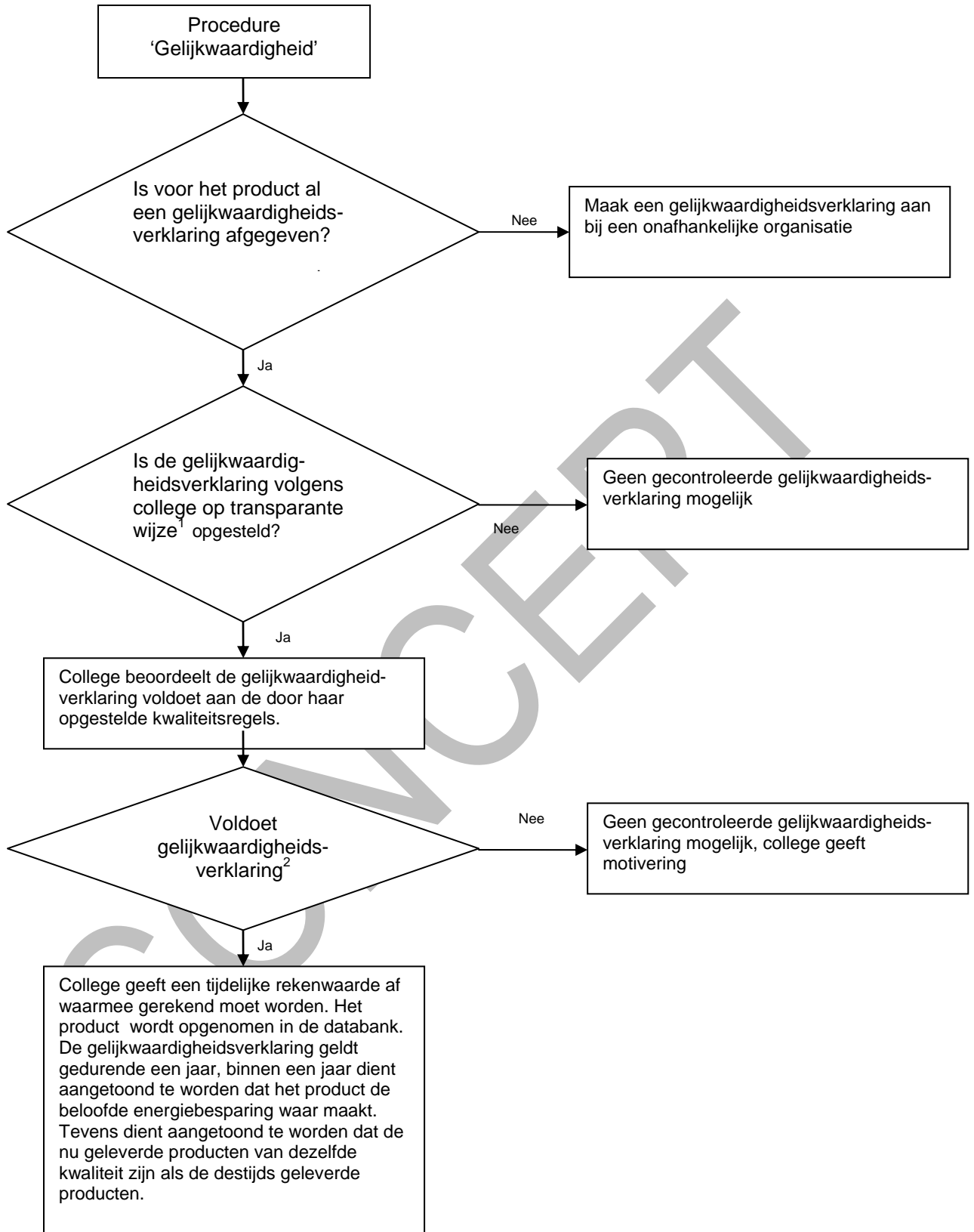
Procedure voor de acceptatie een gecontroleerde kwaliteitsverklaring of gecontroleerde kwaliteitsverklaring.

Aanvraag voor gecontroleerde kwaliteitsverklaring en/of gecontroleerde gelijkwaardigheidverklaring



<sup>1</sup> Norm is een door NEN of CEN uitgegeven norm





<sup>1</sup> Transparant wil zeggen, zijn de regels (rekenregels) waarmee de gelijkwaardigheidsverklaring is opgesteld, is door het college in te zien en openbaar.

<sup>2</sup> Voor college Verklaringsbeoordeling zal het aannemelijk moeten zijn dat het product een aanzienlijke bijdrage kevert aan de energetische prestatie dit zal door middel van een goede onderbouwing moeten blijken. Maar ook dat er geen probleemverschuiving (gezondheid/veiligheid ed.) op treedt.