

Beoordelingssystematiek Gecontroleerde kwaliteitsverklaringen en gecontroleerde gelijkwaardigheidsverklaringen

Inleiding

In het kader van overheidsbeleid, het werkprogramma Schoon en Zuinig, en het daarmee samenhangende convenant nieuwbouw met bouwpartijen (Lenteakkoord) worden vergaande besparingsdoelstellingen voor de nieuwbouw nagestreefd. Voor de bestaande bouw is ook een convenant (Meer met Minder) afgesloten. Voor nieuwbouw is in 2011 een volgende aanscherping, met 25%, van de EPC-eisen in de bouwregelgeving voor de woningbouw voorzien. De eisen voor utiliteitsgebouwen zijn recent aangescherpt per 1 januari 2009. Daarnaast is het instrumentarium voor de bestaande bouw flink uitgebreid. Door de introductie van het energielabel en daar aan gekoppeld beleid wordt getracht energiebesparing een extra impuls te geven.

Het bovenstaande draagt bij aan het ontwikkelen en toepassen van innovaties. De innovaties zijn (nog) niet gewaardeerd in de rekenmethodiek voor de EPC en het energielabel. Bij de EPC berekeningen wordt via het Bouwbesluit al jaren de mogelijkheid geboden de toepassing van innovaties alsnog te waarderen via gelijkwaardigheidsverklaringen. De laatste jaren is het aantal verklaringen behoorlijk opgelopen, waarbij in een groot aantal gevallen de onderbouwing van de verklaringen ontbreekt.

Om meer vat te krijgen op de verklaringen is, in opdracht van Agentschap NL, ten behoeve van de Energielabelsystematiek voor bestaande bouw en de EPC-berekeningen voor nieuwbouw, in samenwerking door NEN en ISSO een beoordelingssystematiek ontwikkeld om te komen tot gecontroleerde kwaliteitsverklaringen en gecontroleerde gelijkwaardigheidsverklaringen. Deze verklaringen worden opgenomen in een databank die door iedereen kan worden geraadpleegd.

De hier bedoelde verklaringen zijn verklaringen betreffende producten/systemen die van invloed zijn op de te berekenen EPC¹ in geval van nieuwbouw of de te berekenen EI in geval van bestaande bouw. Er worden dus geen verklaringen gecontroleerd die betrekking hebben op constructieve technieken en brandveiligheid.

College gelijkwaardigheid energieprestatie

De gelijkwaardigheidsverklaringen en kwaliteitsverklaringen worden door het onafhankelijke College beoordeeld aan de hand van opgestelde spelregels en criteria. De kwaliteitsverklaringen onder certificatie kunnen vrijwel direct in de databank worden opgenomen. Tevens zal het College nieuwe aanvragen van gelijkwaardigheidsverklaringen en kwaliteitsverklaringen behandelen.

Het onafhankelijke College bestaat uit een aantal deskundigen die geen binding hebben met fabrikanten en leveranciers. Indien het College het wenselijk acht om toch een deskundige te raadplegen die een binding heeft met een fabrikant, dan heeft deze deskundige geen stemrecht, de deskundige wordt alleen om advies gevraagd. Het College kan tevens, indien zij dat nodig acht, externe onafhankelijke adviseurs inschakelen bij de beoordeling van gelijkwaardigheids- en kwaliteitsverklaringen.

Besluiten over gelijkwaardigheidsverklaringen en kwaliteitsverklaringen worden in een plenaire vergadering genomen. De stemming van de leden van het College wordt vastgelegd.

Het College rapporteert ten aanzien van het Energielabel aan het Centraal College van Deskundigen (CCvD) van KBI. Ten aanzien van de EPC-berekening rapporteert het College aan normcommissie NEN 351 074. In zowel het CCvD als de normcommissie zijn de marktpartijen vertegenwoordigd.

Indien een fabrikant en/of leverancier het niet eens is met de beslissing van het College kan hij een beroep indienen bij het CCvD als het een Energielabel betreft en bij een vanuit NEN Normcommissie 351 074 Klimaatbeheersing van gebouwen af te vaardigen Deskundigencollege als het gaat om gelijkwaardigheid t.o.v. de binnen NEN 5128 (Woningbouw) dan wel NEN 2916 (Utiliteitsbouw) voor specifieke onderdelen te hanteren forfaitaire rekenwaarden of rekenprocedures. In beide situaties wordt gecontroleerd of de onderbouwing van het College op de juiste wijze tot stand is gekomen.

¹ Naar verwachting zullen de NEN 5128 en 2916 lopende 2011 vervangen worden door de EPG de NEN7120, hiermee wordt door het College voor zover mogelijk al rekening mee gehouden.

Samenstelling College:

Het College bestaat uit 6 deskundigen. In de commissie zijn de disciplines bouwfysica, installatietechniek en energietechniek vertegenwoordigd.

In dit kader worden eerst de begrippen kwaliteitsverklaring en gelijkwaardigheidsverklaring gedefinieerd.

Kwaliteitsverklaring:

Een kwaliteitsverklaring is een verklaring dat een product bepaalde eigenschappen heeft die bepaald zijn conform een algemeen geaccepteerde norm of bijlage van een norm. In het kader van de Energielabelmethodiek of EPC-berekening gaat het dan om eigenschappen of productkarakteristieken die gebruikt kunnen worden in de betreffende berekeningsmethodiek.

Erkende kwaliteitsverklaring

Een erkende kwaliteitsverklaring is een schriftelijk bewijs, voorzien van een door de minister van Volkshuisvesting aangewezen merkteken, afgegeven door een door de minister aangewezen instituut. (bijv. Certificerende Instelling). Een bouw materiaal of bouwdeel met een door de minister erkende kwaliteitsverklaring wordt geacht te voldoen aan de eisen van het Bouwbesluit en moet door Bouw- en Woning toezicht worden geaccepteerd

Gelijkwaardigheid:

Gelijkwaardigheidsverklaring is een schriftelijke verklaring waarin wordt aangetoond dat alternatieve systeemkeuzen en/of producten die in het kader van de vigerende toetsingskaders (NEN 2916, NEN 5128, ISO 82.1 of ISO 75.1) niet worden gewaardeerd, tenminste dezelfde mate van veiligheid, bescherming van de gezondheid, bruikbaarheid, energiezuinigheid en bescherming van het milieu bieden als bedoeld in genoemde toetsingskaders en relevante, aanpalende documenten. Bouw- en woningtoezicht toetst voor nieuwbouw of een bouw materiaal of bouwdeel met een gelijkwaardigheidsverklaring voldoet aan de eisen van het Bouwbesluit. Bij gelijkwaardigheidsverklaring wordt vaak achteraf een correctie uitgevoerd op de berekende EPC-waarde.

Gecontroleerde kwaliteitsverklaring

Een gecontroleerde kwaliteitsverklaring is een kwaliteitsverklaring (zoals hierboven is beschreven) die door het College Verklaringsbeoordeling positief is beoordeeld. Het College stelt vast met welke rekenwaarde er in de betreffende rekenmethodiek moet worden gerekend. Zoals aangegeven in de inleiding beperkt het College zich tot de voor de energetische prestatie relevante kenmerken van het product / systeem.

Een kwaliteitsverklaring afgegeven conform een bepaalde BRL zal eveneens door het College worden behandeld, maar kan een verkorte procedure doorlopen.

Een kwaliteitsverklaring afgegeven door een hiervoor geaccrediteerde instelling, waarbij meetmethode en productcontrole zijn beschreven, kan een verkorte procedure doorlopen. Het college toetst dan alleen de juistheid van de beschreven methode voor de toepassing op de bepalingmethoden als beschreven in de EPN en/of ISO.

Noot: Hoewel het wellicht niet noodzakelijk lijkt om ook voor kwaliteitsverklaringen rekenwaarden vast te stellen worden er in de praktijk (bij bouwaanvragen) toch een aantal kwaliteitsverklaringen gebruikt die niet meer geldig zijn, omdat de betreffende norm inmiddels is aangepast.

Gecontroleerde Gelijkwaardigheidsverklaring

Een gecontroleerde gelijkwaardigheidsverklaring is een gelijkwaardigheidsverklaring (zoals hierboven is beschreven) die door het College Verklaringsbeoordelingen positief is beoordeeld t.o.v. de genoemde toetsingsdocumenten en gelet op de bij die beoordeling aangegeven toepassingbeperkingen. Het College stelt vast met welke rekenwaarde of correctie er in de betreffende rekenmethodiek moet worden gerekend. De gecontroleerde gelijkwaardigheidsverklaring dient gebaseerd te zijn op bewijsmateriaal. Het bewijsmateriaal dient te zijn onderbouwd met transparante gegevens. Als het producteigenschappen betreft kan, als transparante onderbouwing, gebruik worden gemaakt van laboratoriummetingen. Indien het een product of systeem betreft waarbij interactie met regelingen en het gedrag in het geding is dienen praktijkmetingen te zijn uitgevoerd. Deze praktijkmeting dient voldoende lang te zijn en tevens dient er een vergelijkbare referentiesituatie onder dezelfde

omstandigheden gemeten te worden. Uit de metingen moet blijken hoeveel beter de nieuwe techniek qua energetische prestatie presteert dan de referentietechniek. Te allen tijde dient de gelijkwaardigheidsverklaring te voldoen aan artikel 1.5 van het Bouwbesluit

In geval van een gecontroleerde gelijkwaardigheidsverklaring kan er bij Bouw- en Woningtoezicht van de gemeente dan sprake zijn van een marginale toetsing.

In de Energielabel methodiek is het niet mogelijk om gebruik te maken van gecontroleerde gelijkwaardigheidsverklaringen die een correctie uitvoeren op een berekende Energie-index. Deze gelijkwaardigheidsverklaringen zijn enkel van toepassing op de NEN 2916 en NEN 5128. De reden hiervoor is dat bij gelijkwaardigheidsverklaringen vaak wordt gewerkt met een correctie op de berekende EPC-waarde of een aanpassing van rekenregels. In het geval van een Energielabel wordt de EI berekend en vervolgens wordt het Energielabel digitaal afgemeld, hierbij is het uitvoeren van een correctie of aanpassing van de rekenregels niet mogelijk. De gecontroleerde gelijkwaardigheidsverklaringen die de prestatie van een systeem/product geeft, waarbij dus bijvoorbeeld een rendementsgetal in de rekenmethodiek kan worden ingevoerd, worden wel voor Energielabelmethodiek geaccepteerd.

Het College zal in het geval deze uitgangspunten een belemmering vormen voor de introductie van nieuwe technieken naar alternatieve oplossingen zoeken, zodat deze technieken ook gewaardeerd kunnen worden. Indien er sprake is van een belemmering (zoals hierboven bedoeld) zal dit eveneens gerapporteerd worden aan de betreffende Normcommissie.

Noot: Het College Gelijkwaardigheidsverklaringen controleert of de methode die gebruikt is om de Energetische Prestatie te bepalen, in het kader van een Gelijkwaardigheidsverklaring, in overeenstemming is met het doel en filosofie van de Energieprestatie norm voor nieuwbouw en bestaande bouw.

Het verzoek tot vaststelling van een rekenwaarde voor een product of systeem met kwaliteits- en/of gelijkwaardigheidsverklaring dient door de betreffende fabrikant/leverancier of vertegenwoordigende organisatie van de fabrikant/leverancier gedaan te worden. Het College neemt voor (verhandelbare) producten of systemen geen aanvragen van andere partijen in behandeling.

Status van de verklaringen

In het kader van nieuwbouw (EPC-berekeningen) moeten gemeenten in het kader van bouwvergunningen EPC-berekeningen beoordelen. Een onderdeel daarvan is de waardering van gelijkwaardige technieken. Hierbij kan de gemeente gebruik maken van de databank gecontroleerde gelijkwaardigheidsverklaringen en kwaliteitsverklaringen. De gemeente moet een erkende kwaliteitsverklaring accepteren maar, bepaalt uiteindelijk zelf als bevoegd gezag of ze een gecontroleerde kwaliteitsverklaring of gelijkwaardigheidsverklaring geaccepteerd of niet. Dit is haar eigen verantwoordelijkheid. De databank ondersteunt in dit geval de gemeenten.

Bij het opstellen van een Energielabel voor bestaande bouw moet, volgens de Regeling Energieprestatie Gebouwen (de REG), gebruik gemaakt worden van de BRL9500 waarin de in de ISSO 75 en ISSO 82 beschreven methoden zijn aangewezen. In deze methoden is het mogelijk gebruik te maken van gelijkwaardige technieken, onder de voorwaarde dat deze zijn opgenomen in de database gecontroleerde verklaringen.

De databank met gecontroleerde gelijkwaardigheidsverklaringen en gecontroleerde kwaliteitsverklaringen is te vinden op de website van ISSO:<http://www.isso.nl/actueel/informatie-epa>

Vragen met betrekking tot nieuwbouw/EPC-berekeningen kunnen per e-mail gesteld worden via de helpdesk bouwregelgeving: http://www.vrom.nl/bouwregelgeving_helpdesk

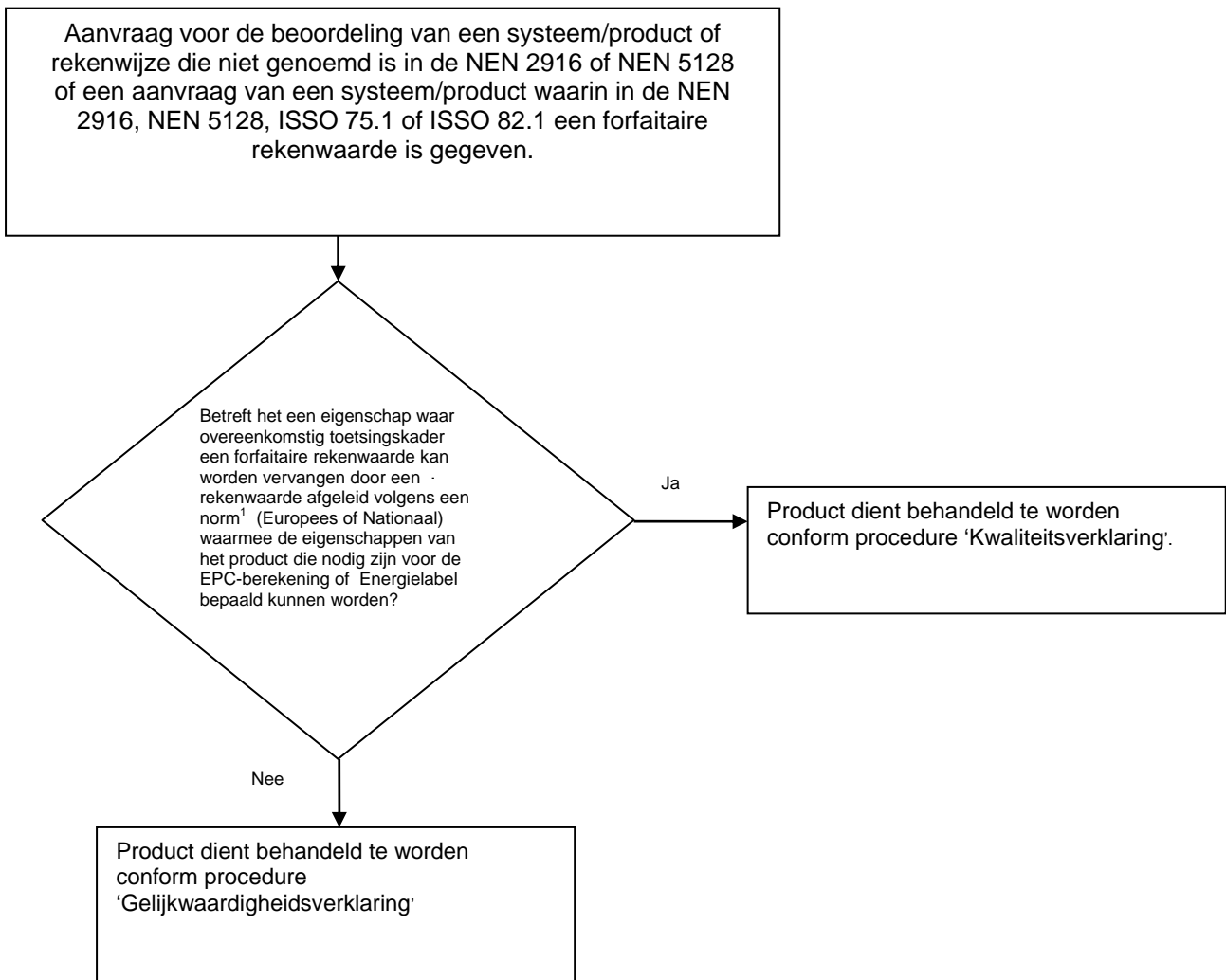
Vragen over EPC-berekening op basis van NEN 5128 / NEN 2916 en/of bijbehorende rekenprogramma's NPR 5129-EPW / NPR 2917-EPU per e-mail aan epn@dgm.nl

Vragen met betrekking tot het energielabel voor bestaande gebouwen kunnen gesteld worden aan epbd@senternovem.nl of info@isso.nl.

Procedure voor de beoordeling van een gecontroleerde kwaliteitsverklaring of gecontroleerde gelijkwaardigheidsverklaring.

Aanvraag voor gecontroleerde kwaliteitsverklaring of gecontroleerde gelijkwaardigheidsverklaring
Het College controleert de gebruikte methode, waarmee de Energetische Prestatie van het systeem/product is bepaald, dat op de verklaring staat vermeld.

- a. Is de methode conform een norm die door de Nederlandse regelgeving is aangewezen en waarvan het resultaat zonder aanpassingen gebruikt kan worden in de Energieprestatienorm voor nieuwbouw en bestaande bouw, dan is er sprake van een kwaliteitsverklaring.
- b. Is de methode niet conform een hierboven genoemde bedoelde norm dan is er sprake van een Gelijkwaardigheidsverklaring. Het college controleert of de methode die gebruikt is om de Energetische Prestatie te bepalen in overeenstemming is met doel en filosofie van de Energieprestatie normen voor nieuwbouw en de bepalingsmethoden voor bestaande bouw. De gebruikte methode moet openbaar zijn. Indien het College de methode heeft geaccepteerd dan kan deze methode ook door andere fabrikanten/leveranciers met eenzelfde soort product worden gebruikt.



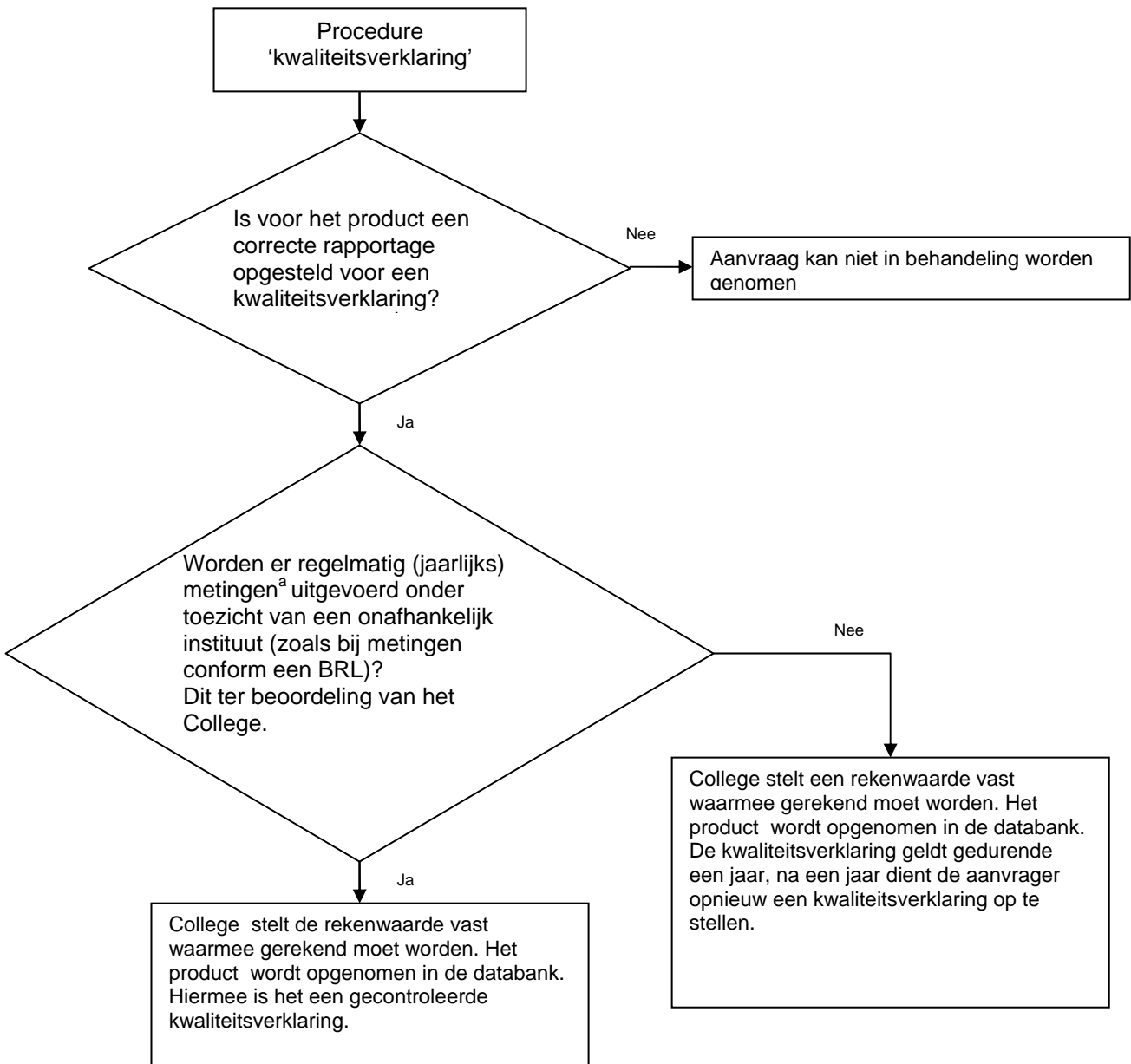
¹ norm die door de Nederlandse regelgeving is aangewezen en waarvan het resultaat zonder aanpassingen gebruikt kan worden in de Energieprestatienorm voor nieuwbouw en bestaande bouw.

Vaststellen rekenwaarde

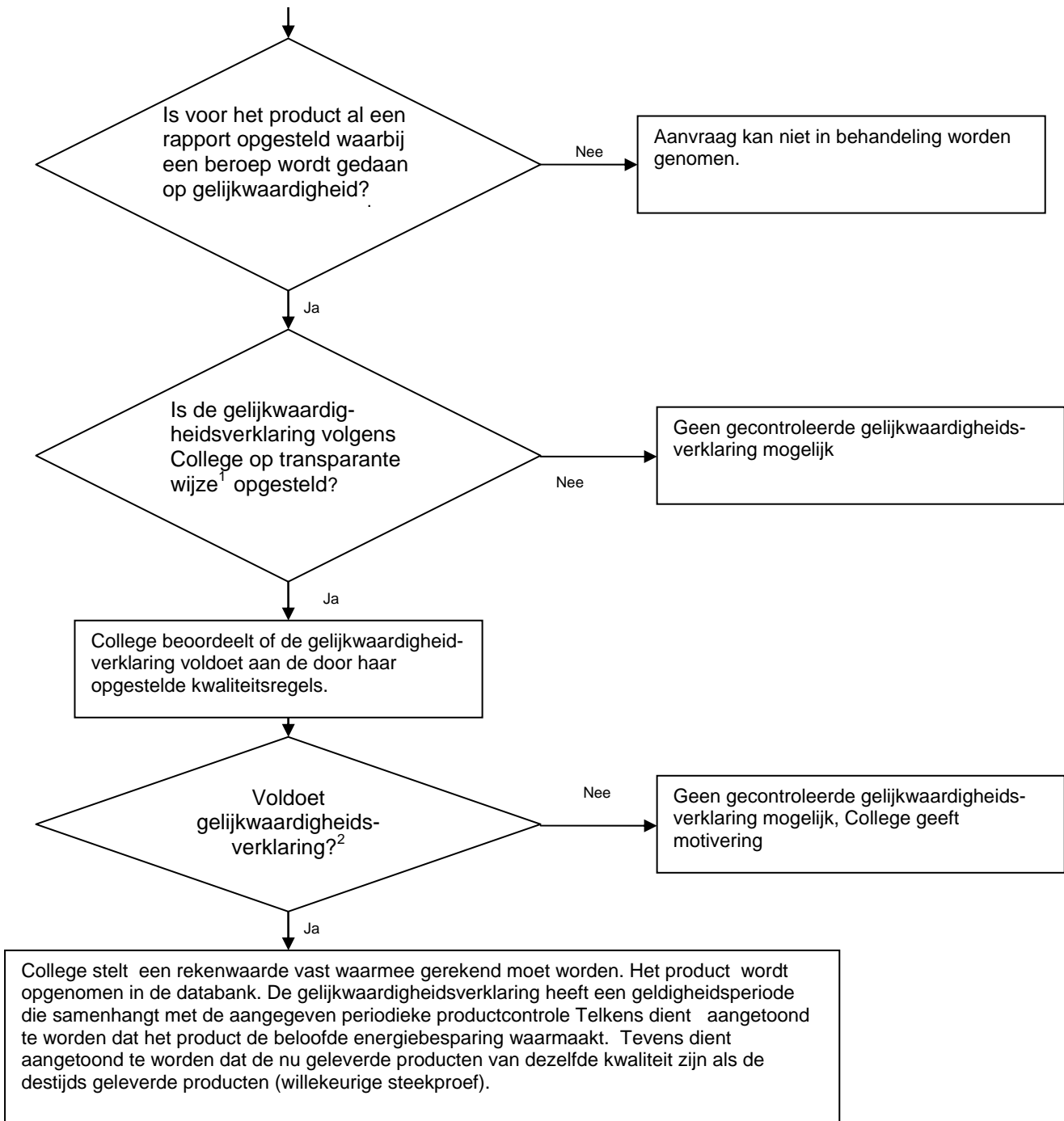
Het College geeft aan of de goedgekeurde verklaring van toepassing is voor nieuwbouw en/of bestaande bouw. Het College stelt eveneens van de goedgekeurde verklaringen een rekenwaarde voor de Energieprestatieberekeningen voor nieuwbouw en/of bestaande bouw vast.

Borging van de Energetische Prestatie van het systeem/product.

Indien de verklaring door een geaccrediteerde organisatie is opgesteld op basis van een BRL en als er sprake is van een jaarlijkse controle van het systeem/product door de geaccrediteerde organisatie, is hiermee de beoordeling van de kwaliteit van de Energetische prestatie van het product/systeem voldoende geborgd. In alle andere gevallen beoordeelt het College, onder verantwoordelijkheid van het CCvD (KBI) en de Klimaatcommissie (NEN), of er voldoende waarborgen zijn waarmee de vastgestelde prestatie van het systeem/product bij voortdurend in stand wordt gehouden. De fabrikant/leverancier dient dus jaarlijks te verklaren dat de geleverde producten nog steeds voldoen aan de eerder gecontroleerde Energetische prestatie. De fabrikant/leverancier dient dit naar het oordeel van het college voldoende te onderbouwen. Indien een specificatie die invloed heeft op de Energetische prestatie van het product/systeem wijzigt dan dient de fabrikant dit binnen 1 maand te melden aan het college. Bij de afweging of periodieke beproeving van het product noodzakelijk geacht wordt door het College dient rekening gehouden te worden met de verstrekte onderbouwing en (on)zekerheden en de invloed van de energetische prestatie van het product/systeem op de uiteindelijke Energetische prestatie van het gebouw. Alle hierboven genoemde stappen zijn verder uitgewerkt in de procedure, die hieronder aan de orde komt



A Het College Gecontroleerde Gelijkwaardigheid beoordeelt, onder verantwoordelijkheid van het CCvD en de Klimaatcommissie, of er voldoende waarborgen zijn dat de vastgestelde prestatie door de leverancier/fabrikant in stand wordt gehouden.



¹ Transparant wil zeggen, zijn de regels (rekenregels) en testresultaten waarmee de gelijkwaardigheidsverklaring is opgesteld, door het college in te zien en openbaar. Hierbij wordt onderscheid gemaakt tussen fysisch meetbare resultaten en modelmatige resultaten. Indien de resultaten met een rekenmodel zijn vastgesteld, dient na de hierboven aangegeven periode in de praktijk te zijn vastgesteld wat de werkelijke resultaten zijn.

² Voor het College Verklaringsbeoordeling zal het aannemelijk moeten zijn dat het product een significante bijdrage levert aan de energetische prestatie. Dit zal door middel van een goede onderbouwing moeten blijken. Maar ook dat er geen probleemverschuiving (gezondheid/veiligheid) optreedt.

Uitslag beoordeling

De aanvrager krijgt een schriftelijke reactie van het College omtrent zijn of haar aanvraag. Er wordt naar gestreefd om uiterlijk 2 maanden na aanvraag een reactie te sturen. Indien de aanvraag wordt goedgekeurd dan zal de fabrikant/leverancier, indien dit van toepassing is, om rekenwaarden worden gevraagd, de rekenwaarden dienen op aanwijzing van het College te worden opgesteld. Het College toetst of de rekenwaarden correct zijn. Indien de aanvraag wordt afgewezen, worden de redenen voor de afwijzing vermeld. Indien de fabrikant/leverancier het niet eens is met de afwijzing kan er beroep tegen de gehanteerde procedure worden aangetekend bij het Centraal College van Deskundigen van KBI of de Klimaatcommissie van NEN.

Disclaimer:

De beoordeling van de verklaringen vindt zorgvuldig plaats en de databank met gecontroleerde verklaringen is met de grootste zorg samengesteld. ISSO en degenen die hebben medegewerkt aan deze beoordelingen en databank aanvaarden echter geen enkele aansprakelijkheid voor schade die het gevolg is van onjuistheid of onvolledigheid (in de meest ruime zin des woords) van de beoordeling en van de in de databank opgenomen producten en bijbehorende waarden.